

Tilinpäätös tammi-joulukuu 2016

Kasvun vuosi päättyi vahvaan tulokseen

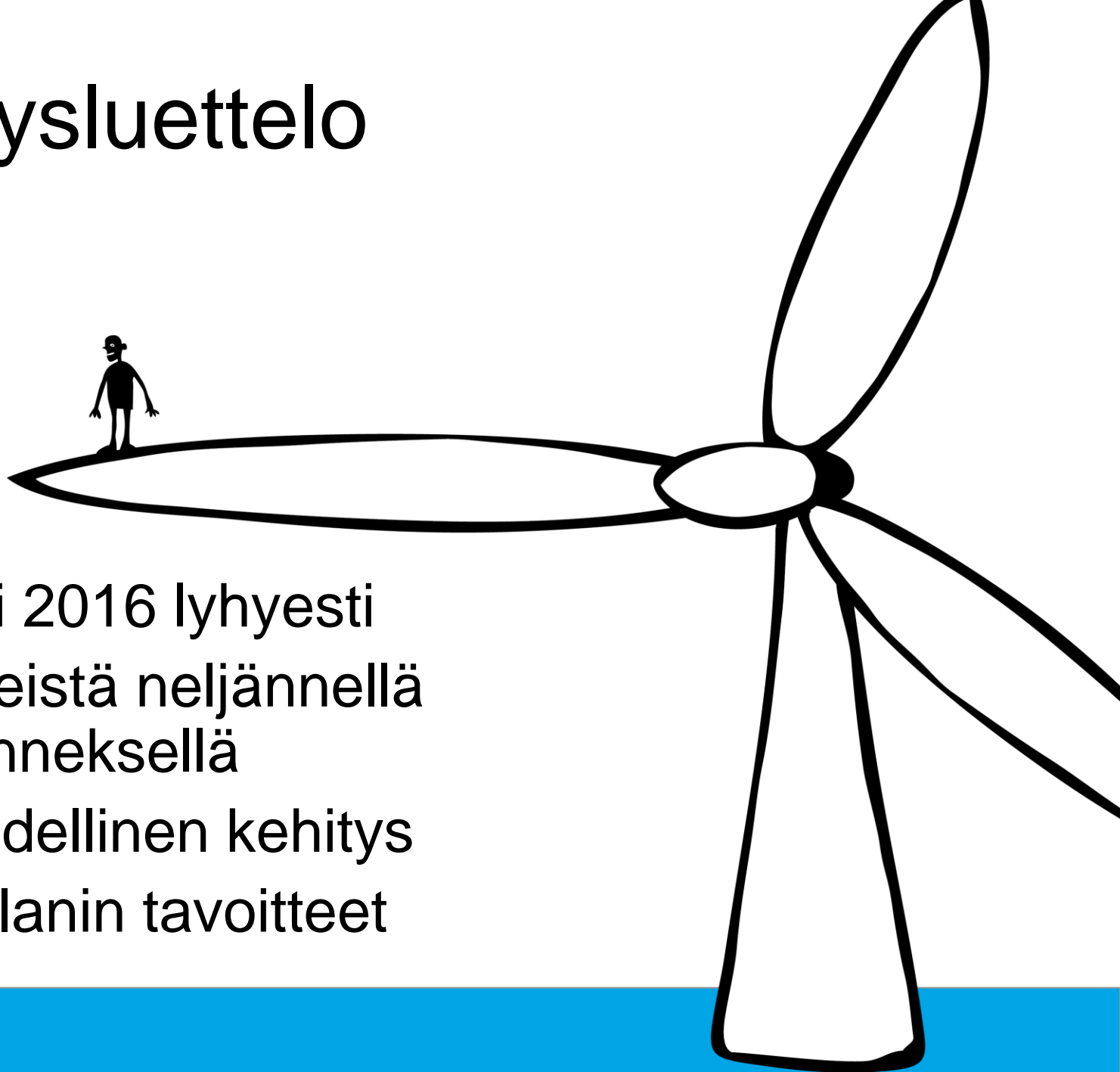
Toimitusjohtaja Juha Näkki

9.2.2017

**Engineering with
a difference**



Sisällysluettelo



1. Vuosi 2016 lyhyesti
2. Keskeistä neljännellä neljänneksellä
3. Taloudellinen kehitys
4. Etteplanin tavoitteet

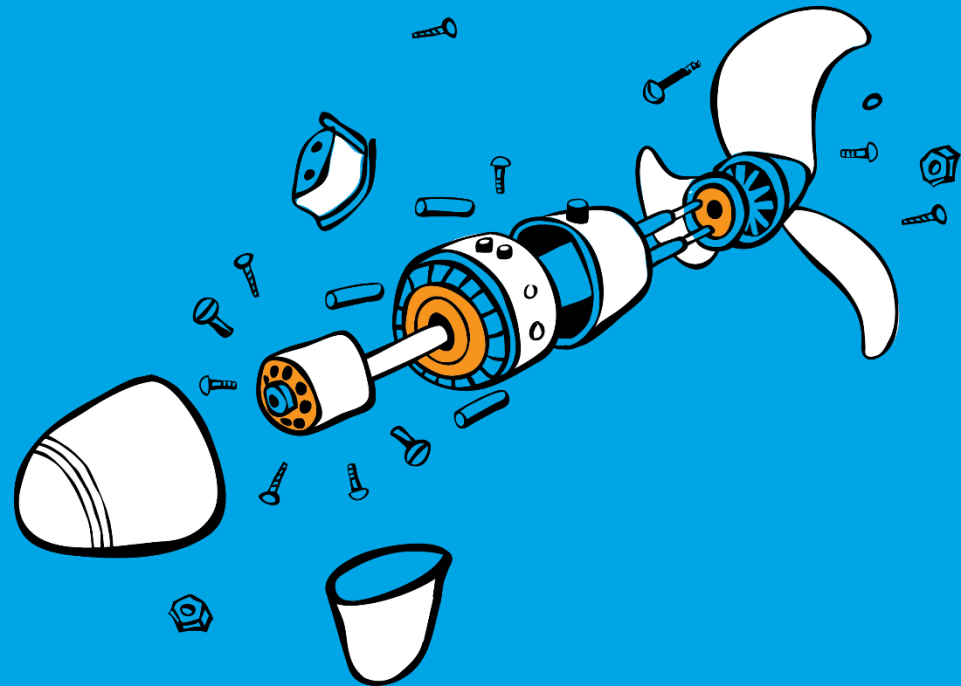
Epävarmuus leimasi markkinoita vuonna 2016

- Epävarma markkinatilanne ja vaikeasti ennakoitavat muutokset Etteplanin päämarkkinoilla ja eri asiakasteollisuuksissa jatkuivat koko vuoden ajan.
- Palveluidemme kysynnässä asiakastoimialoittain ei tapahtunut merkittäviä muutoksia, mutta asiakaskohtaiset erot olivat huomattavia.
- Kysyntä käynnistyi hitaasti vuoden alussa, piristyi hieman toisella vuosineljänneksellä, mutta taantui kolmannella neljänneksellä. Viimeisellä neljänneksellä kysyntä piristyi taas hieman.
- Yritykset kaikilla teollisuudenaloilla suuntaavat investointejaan erityisesti digitaalisiin palveluihin. Myös ulkoistustrendi ja palvelujen hankinnan keskittymiskehitys jatkui.
- Päätöksiä uusista investointihankkeista tehtiin vähän koko vuoden ajan.

Vuosi 2016 muutti Etteplania yhtiönä

- Liikevaihto kasvoi >30 % uudelle ennätystasolle.
- Etteplan vahvisti palvelutarjontaansa kahdella merkittäväällä yritysostolla ja perusti kolmannen palvelualueen: Sulautetut järjestelmät ja IoT.
 - Pystymme vastaamaan asiakkaiden kasvavaan kysyntään digitalisaation eri alueilla.
 - Vahvat kasvunäkymät.
- Saavutimme Johdetuille palvelumalleille asetetun tavoitteen toisella neljänneksellä.
 - Vanha tavoite oli 50 prosenttia liikevaihdosta vuoteen 2016 mennessä.
 - Uusi tavoite on 65 prosenttia liikevaihdosta vuoteen 2019 mennessä.
- Operatiivinen liikevoitto ennätystasolla viimeisellä neljänneksellä.

Keskeistä neljännellä neljänneksellä



Markkinoiden kehitys Etteplanin päämarkkinoilla loka-joulukuussa 2016

- Suomessa suunnittelupalveluiden kysyntä oli muuta Eurooppaa heikommalla tasolla.
 - Markkinakysyntä piristyi hieman vuoden loppua kohden
- Ruotsissa Q3:lla hieman tasaantunut markkinakysyntä palasi hyvälle tasolle Q4:llä
 - Koko suunnittelutoimialaa rasittava kilpailu työntekijöistä jatkui edelleen kireänä
- Keski-Euroopan kysyntä jatkui hyvällä tasolla
 - Saksan ja Alankomaiden kysyntätilanteessa ei tapahtunut merkittäviä muutoksia.
 - Puolassa suunnittelupalveluiden kysyntä jatkui hyvällä tasolla
- Kiinan markkinoiden epävarmuudesta huolimatta maassa toimivat yhtiöt lisäsivät ulkopuolisten palveluiden hankintaa.
 - Palvelumarkkinoiden avautuminen tarjosi edelleen kasvumahdollisuuksia suunnittelualan toimijoille

Keskeiset asiat 10-12/2016

- + Sulautetut järjestelmät ja IoT -palvelualue kehittyi erinomaisesti.
- + Tekninen dokumentointi jatkoi vahvaa kasvuaan ja kannattavuus palasi hyvälle tasolle vuoden viimeisellä neljänneksellä.
- + Kiinassa kasvu kiihtyi vuoden loppua kohti.
 - + Kiinan markkinoille myydyt tunnit +38 %.
- Laitosinvestointeja käynnistyi edelleen vähän erityisesti Suomessa.
- Hallituksen osinkoehdotus on 0,16 (0,15) euroa osakkeelta.

Avainluvut 10-12/2016

(1 000 EUR)	10-12/2016	10-12/2015	Muutos %
Liikevaihto	53 137	40 374	31,6
Operatiivinen liikevoitto	4 557	2 884	58,0
Operatiivinen liikevoitto, %	8,6	7,1	
Liikevoitto (EBIT)	4 017	2 584	55,5
EBIT, %	7,6	6,4	
Laimentamaton osakekohtainen tulos, EUR	0,12	0,08*	50,0
Omavaraisuusaste, %	40,0	37,8	
Liiketoiminnan rahavirta	9 835	7 817	25,8
ROCE, %	21,6	21,3	
Henkilöstö kauden lopussa	2 545	2 074	22,7

*Vertailukausien osakekohtaiset tulokset ovat osakeantioikaistuja. Osakeantikerroin oli 1,050.

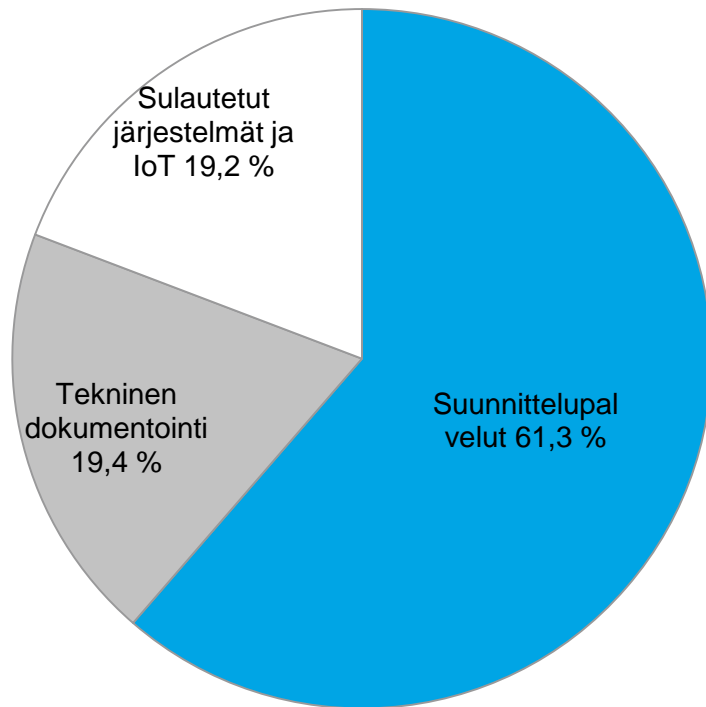
Avainluvut 1-12/2016

(1 000 EUR)	1-12/2016	1-12/2015	Muutos %
Liikevaihto	183 938	141 143	30,3
Operatiivinen liikevoitto	12 071	9 540	26,5
Operatiivinen liikevoitto, %	6,6	6,8	
Liikevoitto (EBIT)	10 131	8 594	17,9
EBIT, %	5,5	6,1	
Laimentamaton osakekohtainen tulos, EUR	0,33	0,28*	17,9
Omavaraisuusaste, %	40,0	37,8	
Liiketoiminnan rahavirta	5 661	9 932	-43,0
ROCE, %	14,8	17,4	
Henkilöstö kauden lopussa	2 545	2 074	22,7

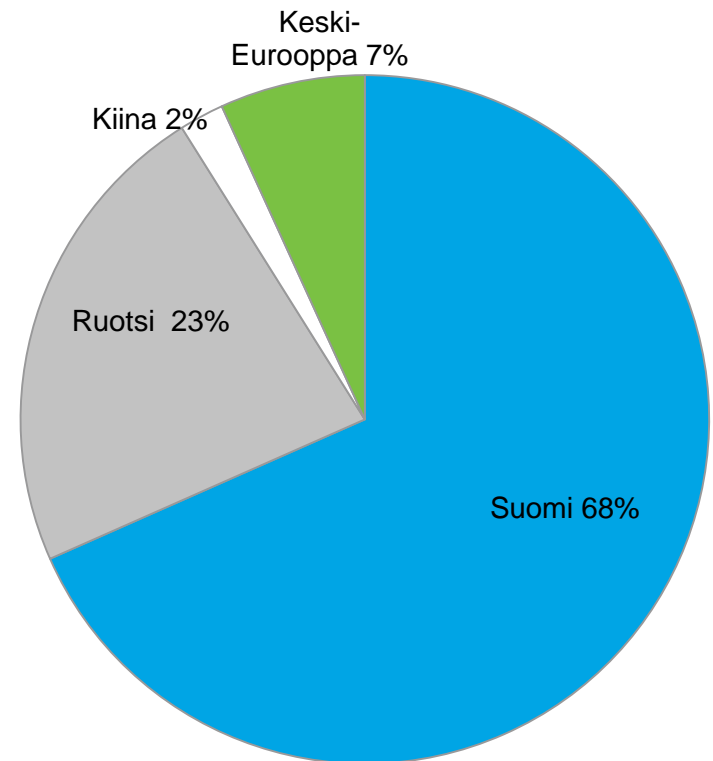
*Vertailukausien osakekohtaiset tulokset ovat osakeantioikaistuja. Osakeantikerroin oli 1,050.

Liikevaihto palvelualueittain ja maittain 1-12/2016

Liikevaihto palvelualueittain

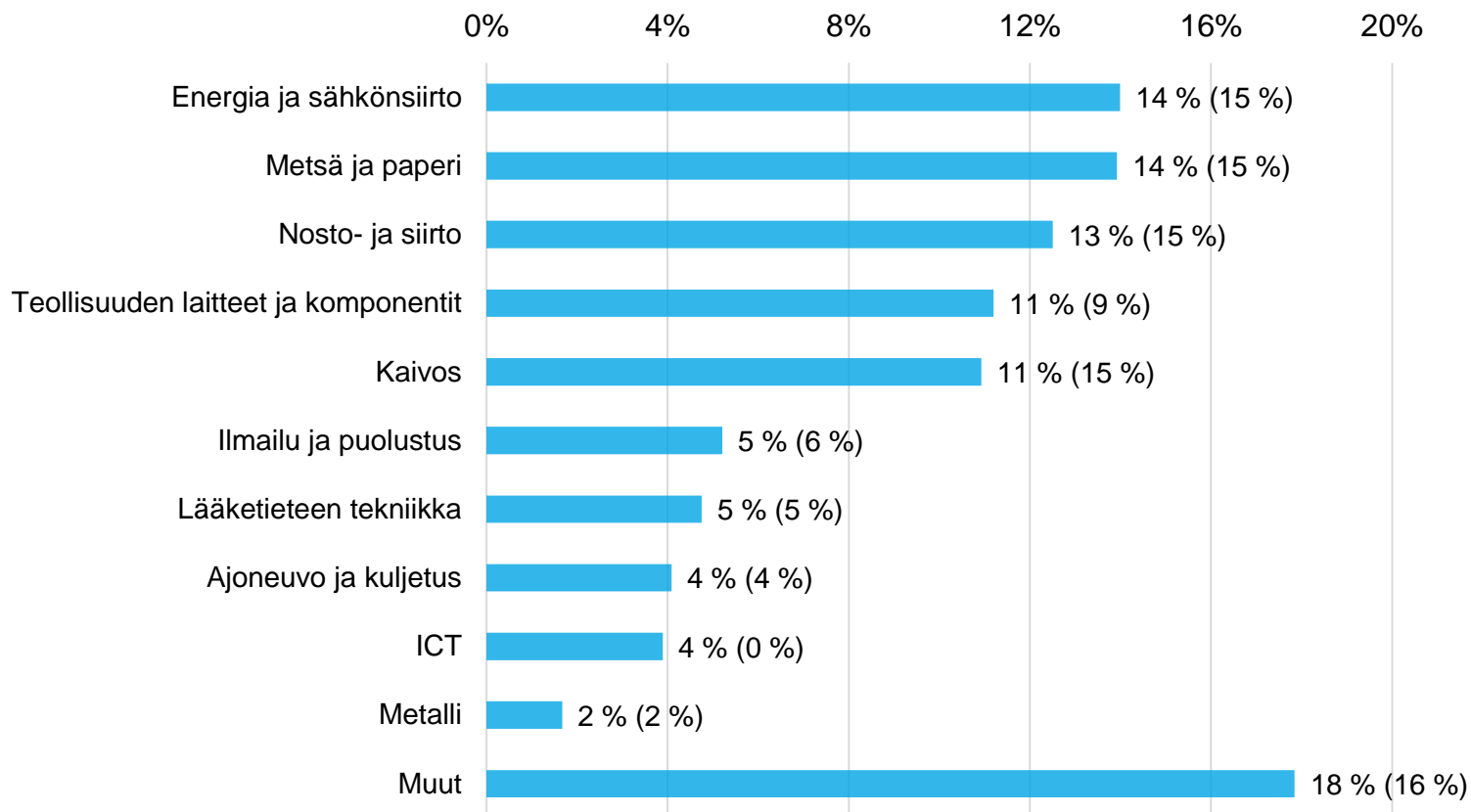


Liikevaihto maittain



Liikevaihto 1-12/2016

Liikevaihto asiakasryhmittäin



Näkymät

MARKKINANÄKYMÄT 2017

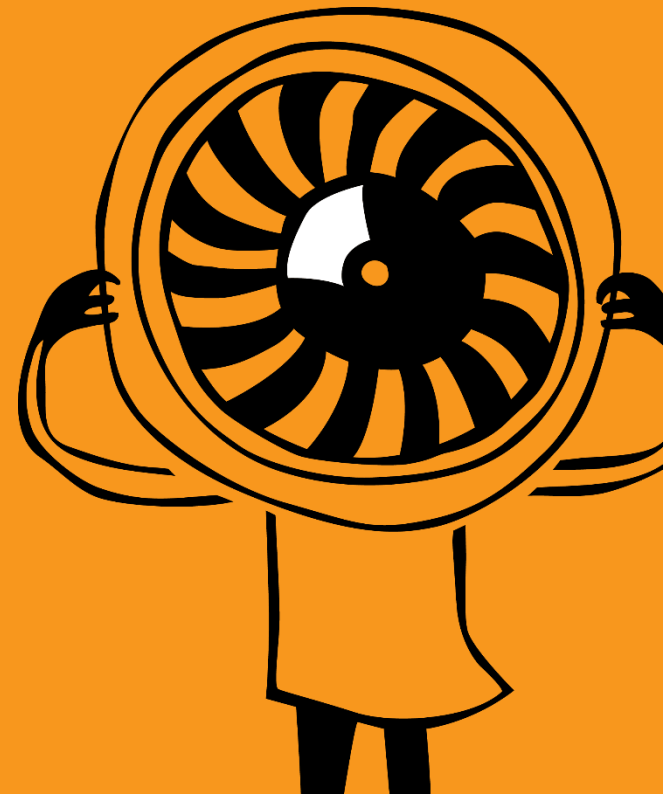
Etteplanin liiketoiminnan kehittymiseen vaikuttaa keskeisimmin globaali kone- ja metallituoteteollisuuden kehitys. Toimintaympäristössämme on nähtävissä piristymisen merkkejä, mutta yleinen epävarmuus hidastaa edelleen uusien investointien käynnistymistä. Eri maissa tapahtuneet poliittiset muutokset ja tulossa olevat vaalit voivat muuttaa myös talouden suuntaa nopeasti.

Keski-Euroopan markkinoiden kehityksen odotetaan säilyvän ennallaan. Ruotsin markkinoiden suotuisan kehityksen odotetaan jatkuvan. Suomen markkinoilla markkinatilanteen odotetaan jatkuvan edelleen muuta Eurooppaa heikompana. Aasian palvelumarkkinoiden kasvun arvioidaan jatkuvan.

TALOUDELLINEN OHJEISTUS VUODELLE 2017

Odotamme koko vuoden 2017 liikevaihdon ja liikevoiton kasvavan selvästi vuoteen 2016 verrattuna.

Taloudellinen kehitys



Liikevaihto

1-12/2016: 183,9 miljoonaa euroa (1-12/2015: 141,1 miljoonaa euroa)

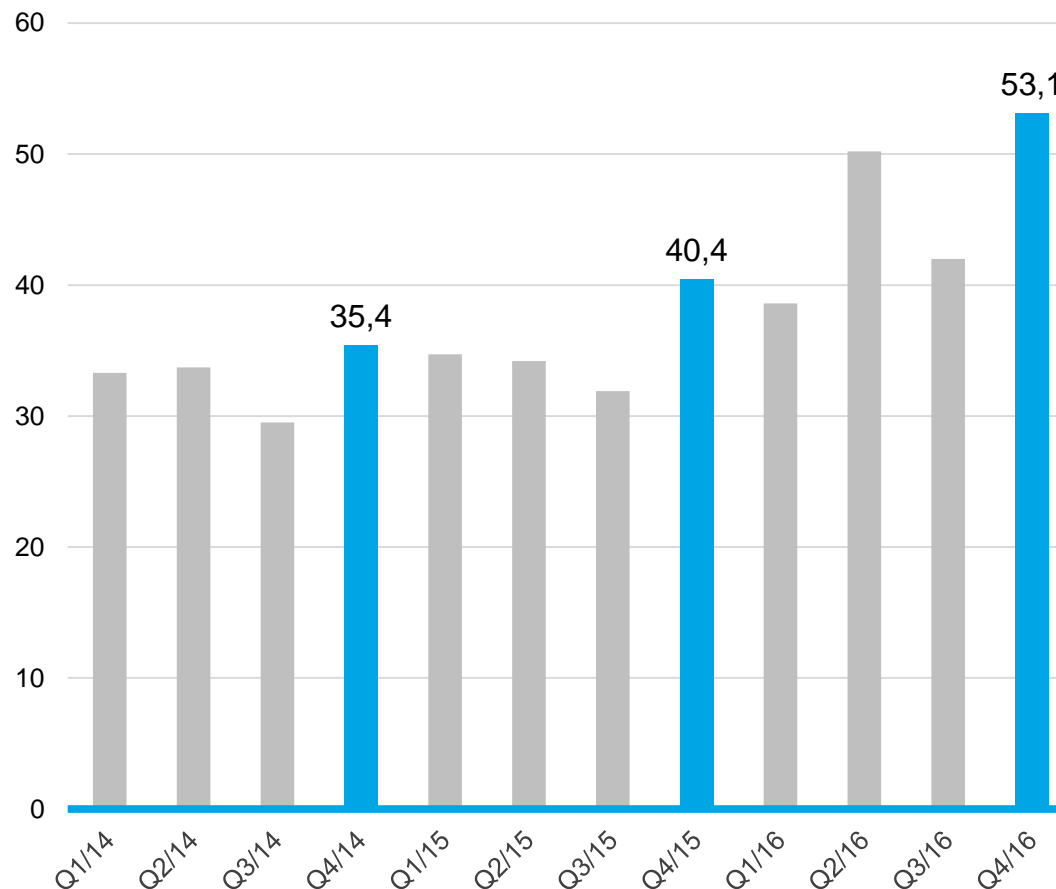
10-12/2016: 53,1 miljoonaa euroa (10-12/2015: 40,4 miljoonaa euroa)

Liikevaihto kasvoi tammi-joulukuussa 30,3 % ja loka-joulukuussa 31,6 %; vertailukelpoisilla valuuttakursseilla vastaavasti 30,8 % ja 33,0 %.

Orgaaninen kasvu oli tammi-joulukuussa 2,5 % ja loka-joulukuussa 2,7 %; vertailukelpoisilla valuuttakursseilla vastaavasti 3,0 % ja 4,0 %.

Keväällä toteutetut merkittävät yritysostot kasvattivat liikevaihtoa.

Myynti avainasiakkaille kasvoi tammi-joulukuussa 10,7 % ja loka-joulukuussa 8,9 %.



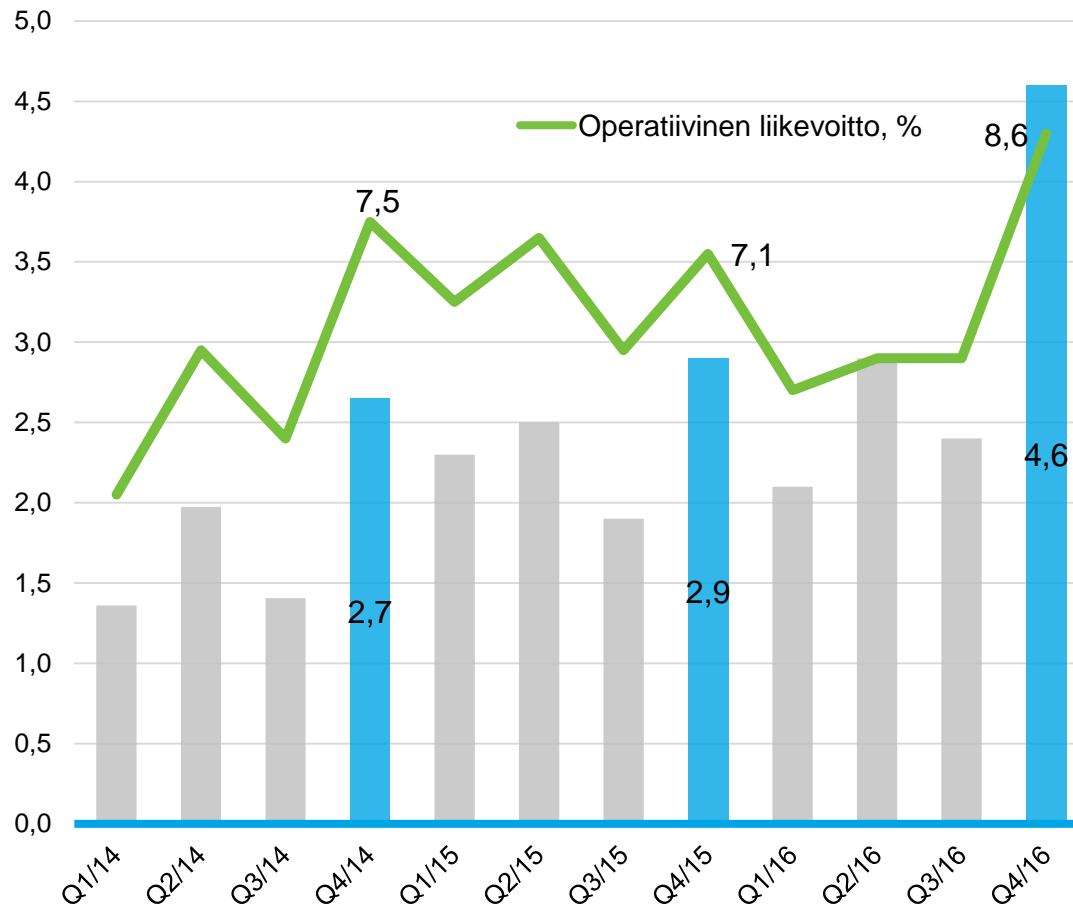
Operatiivinen liikevoitto*

1-12/2016: 12,1 miljoonaa euroa, 6,6 % (1-12/2015: 9,5 miljoonaa euroa, 6,8 %)

10-12/2016: 4,6 miljoonaa euroa, 8,6 % (10-12/2015: 2,9 miljoonaa euroa, 7,1 %)

Operatiivinen liikevoitto parani tammi-joulukuussa 26,5 prosenttia ja loka-joulukuussa 58,0 prosenttia.

Tammi-joulukuu sisältää poikkeuksellisia eriä 1,7 (1,0) miljoonaa euroa. Loka-joulukuu sisältää poikkeuksellisia eriä 0,2 (0,4) miljoonaa euroa.

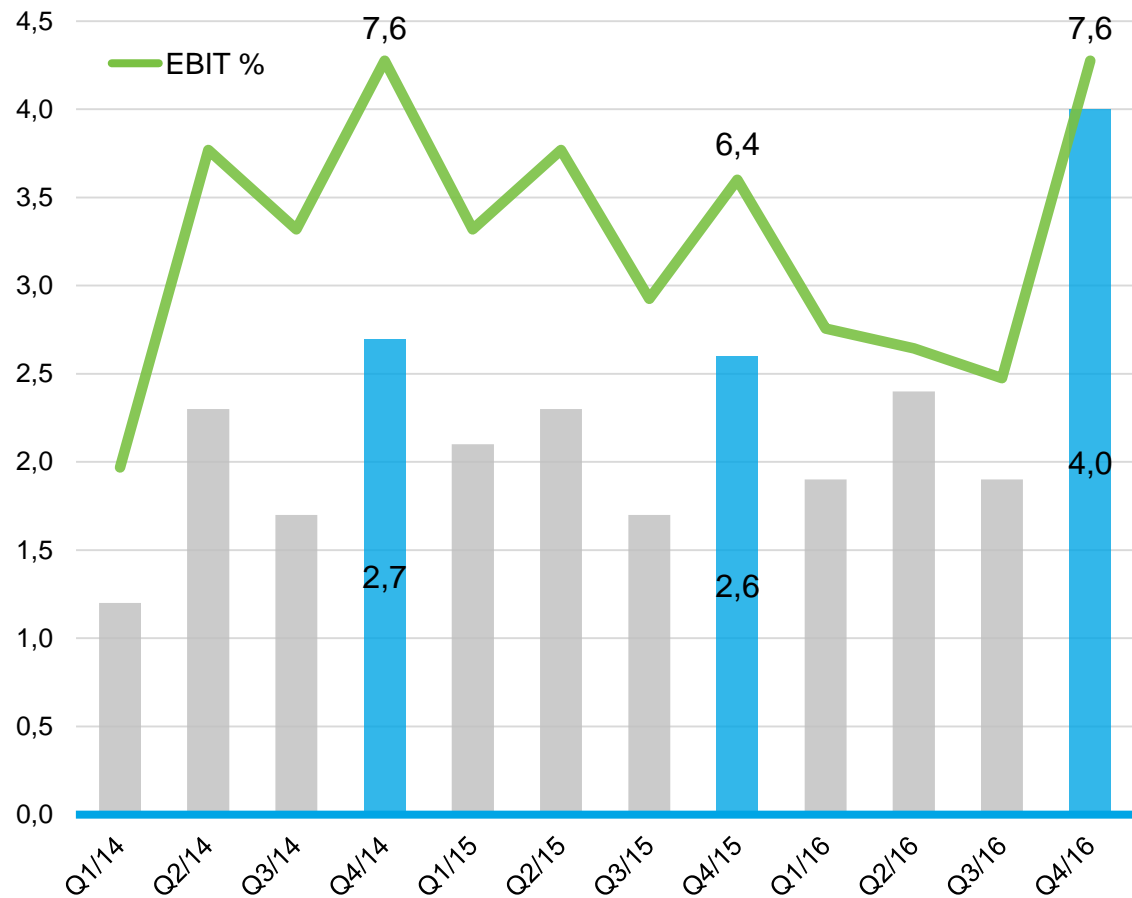


Liikevoitto (EBIT) ja EBIT %

1-12/2016: 10,1 miljoonaa euroa, 5,5 % (1-12/2015: 8,6 miljoonaa euroa, 6,1 %)

10-12/2016: 4,0 miljoonaa euroa, 7,6 % (10-12/2015: 2,6 miljoonaa euroa, 6,4 %)

Yritysjärjestelyihin liittyvät poistot olivat 0,5 miljoonaa euroa 10-12/2016 ja 1,9 miljoonaa euroa 1-12/2016.



Suunnittelupalvelut

Liikevaihto 1-12/2016: 112,8 miljoonaa euroa (1-12/2015: 112,3 miljoonaa euroa)

Liikevaihto 10-12/2016: 29,9 miljoonaa euroa (10-12/2015: 32,4 miljoonaa euroa)

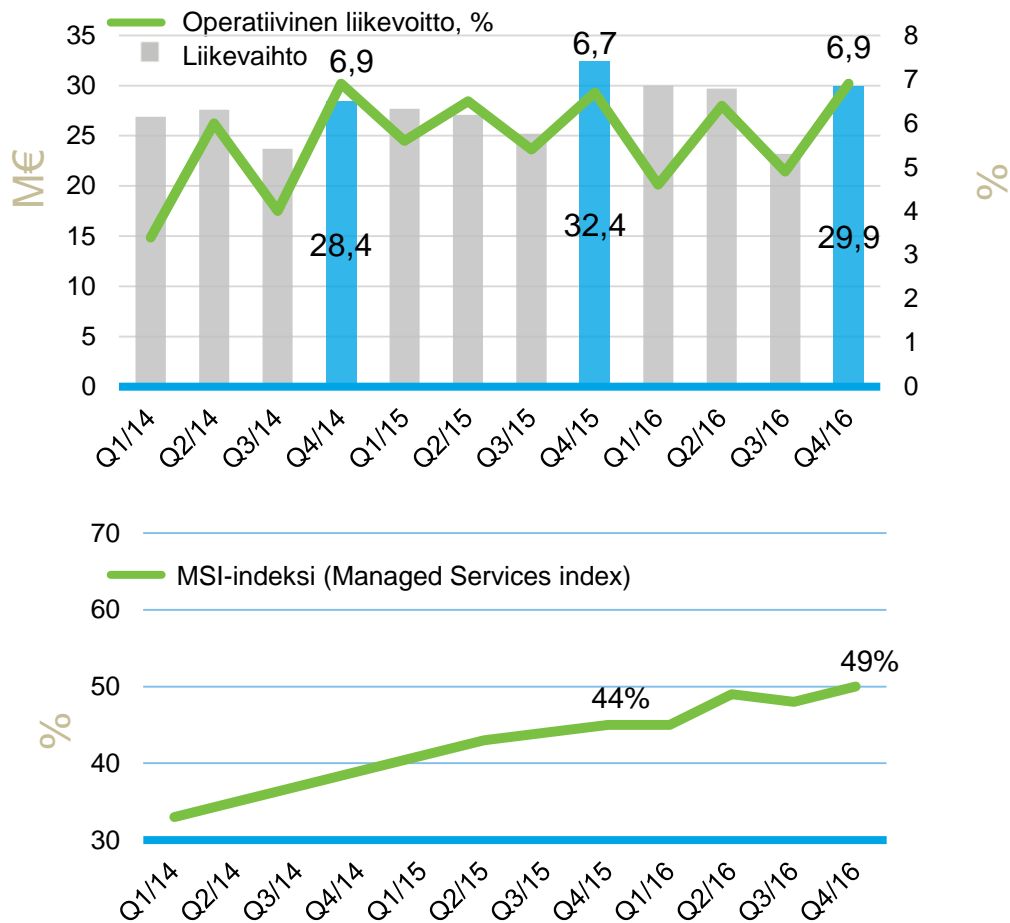
Suunnittelupalveluiden osuus liikevaihdosta oli tammi-joulukuussa 61,3 (2015: 79,6) %, ja loka-joulukuussa 56,3 (10-12/2015: 80,3) %.

Liikevaihto kasvoi tammi-joulukuussa 0,4 % ja laski loka-joulukuussa 7,7 %.

Operatiivinen liikevoitto oli tammi-joulukuussa 6,5 (2015: 6,8) miljoonaa euroa eli 5,8 (6,1) prosenttia liikevaihdosta. Loka-joulukuussa operatiivinen liikevoitto oli 2,1 (10-12/2015: 2,2) miljoonaa euroa eli 6,9 (6,7) prosenttia liikevaihdosta.

Liikevaihtoon vaikutti Sulautetut järjestelmät – osaamisalueen siirto osaksi uutta Sulautetut järjestelmät ja IoT – palvelualueetta. Siirretty liikevaihto oli vuositasolla noin 11 miljoonaa euroa ja henkilöstö 130.

Lisäksi uusia investointeja käynnistyi hitaasti Suomessa erityisesti laitossuunnittelupalveluissa.



Tekninen dokumentointi

Liikevaihto 1-12/2016: 35,7 miljoonaa euroa (1-12/2015: 28,8 miljoonaa euroa)

Liikevaihto 10-12/2016: 9,8 miljoonaa euroa (10-12/2015: 8,0 miljoonaa euroa)

Teknisen dokumentoinnin osuus

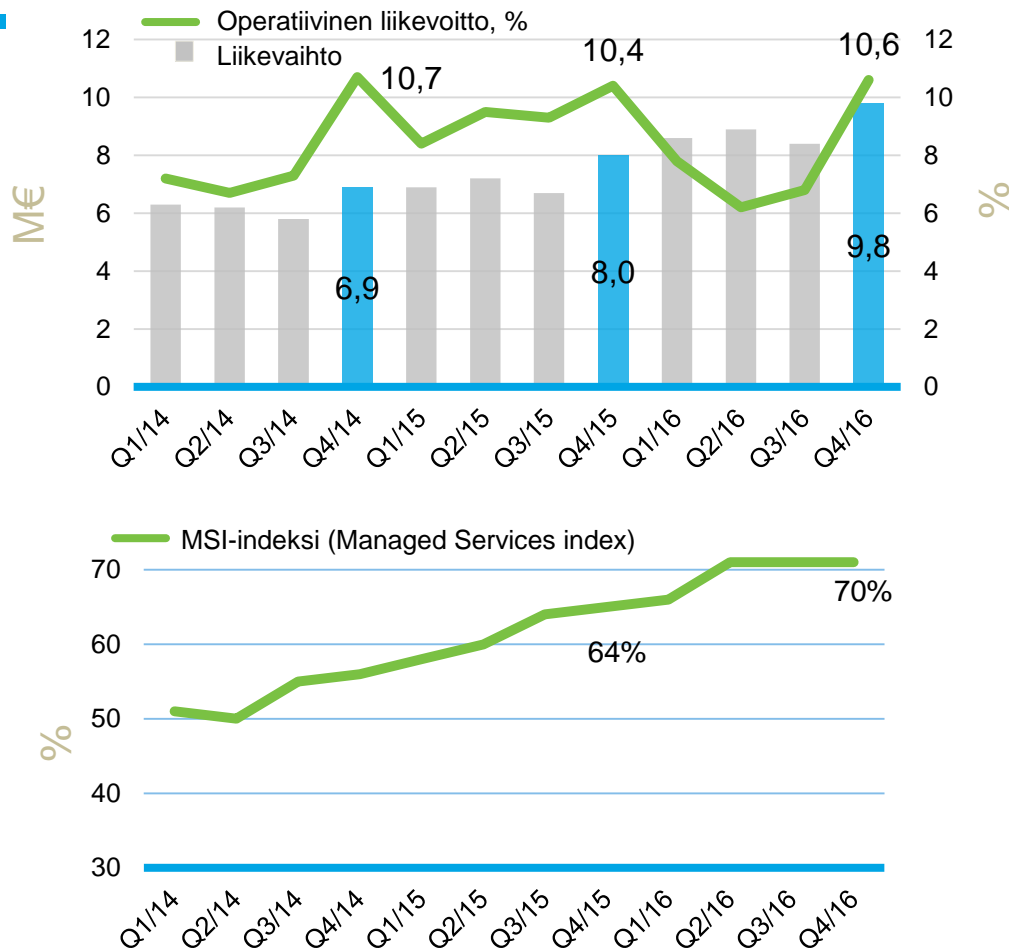
liikevaihdosta oli tammi-joulukuussa 19,4 (2015: 20,4) % ja loka-joulukuussa 18,5 (10-12/2015: 19,8) %.

Liikevaihto kasvoi tammi-joulukuussa 23,8 % ja loka-joulukuussa 23,3 %.

Operatiivinen liikevoitto oli tammi-joulukuussa 2,8 (2015: 2,7) miljoonaa euroa eli 7,9 (9,4) % liikevaihdosta. Loka-joulukuussa operatiivinen liikevoitto oli 1,0 (0,8) miljoonaa euroa eli 10,6 (10,4) % liikevaihdosta.

Kannattavuutta rasitti alkuvuonna Saksan odotetusti heikempi kannattavuus, ohjelmistoliiketoiminnan alhainen taso ja heikko kysyntätilanne muutamissa yksiköissä.

Ohjelmistoliiketoiminnan kysyntä parani vuoden lopulla. Lisäksi toteutetut toimenpiteet paransivat kannattavuutta.



Sulautetut järjestelmät ja IoT

Liikevaihto 1-12/2016: 35,4 miljoonaa euroa

Liikevaihto 10-12/2016: 13,4 miljoonaa euroa

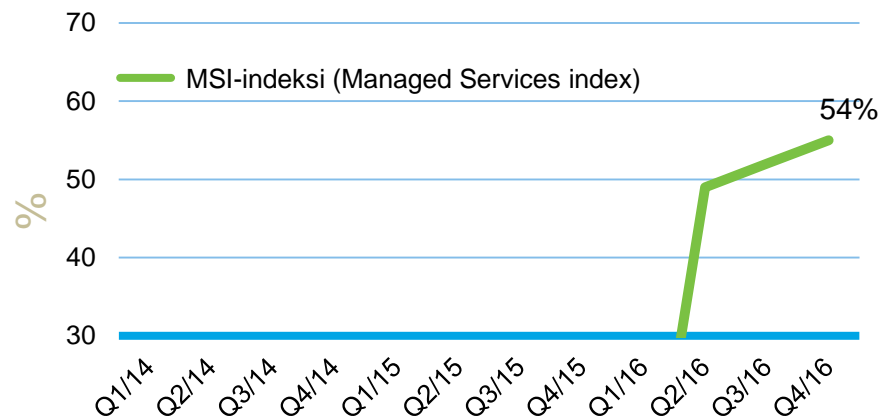
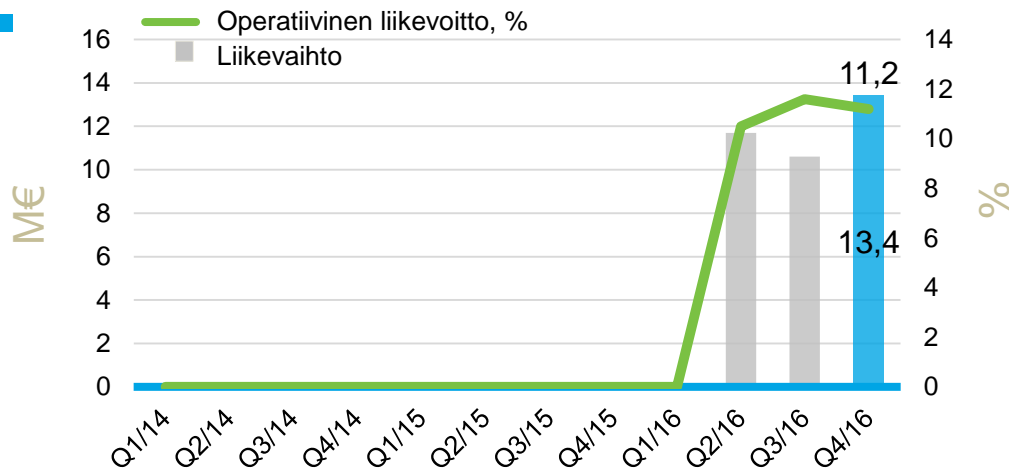
Sulautettujen järjestelmien ja IoT:n osuus liikevaihdosta oli tammi-joulukuussa 19,2 % ja loka-joulukuussa 25,2 %.

Operatiivinen liikevoitto oli tammi-joulukuussa 4,0 miljoonaa euroa eli 11,2 prosenttia liikevaihdosta. Loka-joulukuussa operatiivinen liikevoitto oli 1,5 miljoonaa eli 11,2 prosenttia liikevaihdosta.

Sulautetut järjestelmät – osaamisalueen kuului Suunnittelupalvelut -palvelualueeseen vuonna 2015 sekä Q1/2016.

Palvelualueen kysyntätilanne säilyi erittäin hyvänä.

Toisella vuosineljänneksellä ostettujen yritysten liiketoimintojen integrointi osaksi Etteplania eteni suunnitellusti.

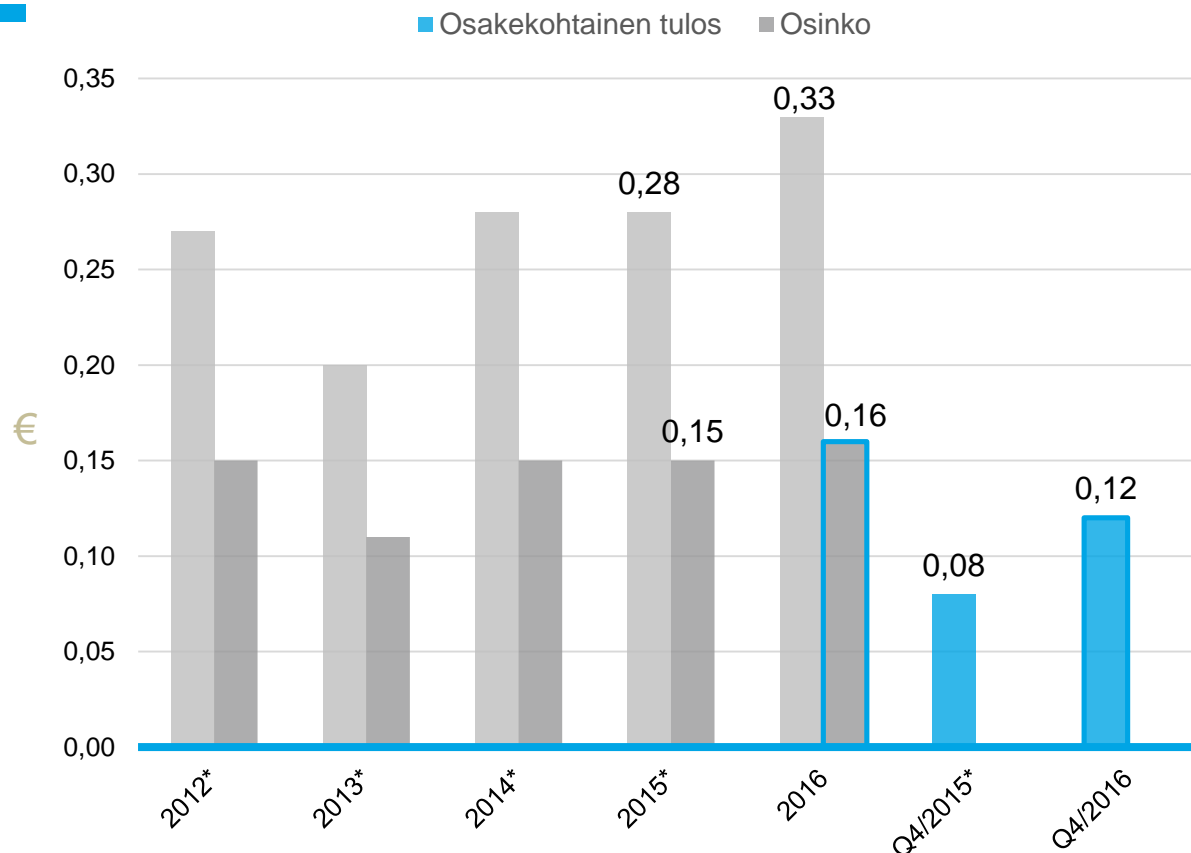


Osakekohtainen tulos ja osingot

Osakekohtainen tulos 1-12/2016: 0,33 euroa (1-12/2015: 0,28* euroa)

Osakekohtainen tulos 10-12/2016: 0,12 euroa (10-12/2015: 0,08* euroa)

Hallituksen osinkoehdotus on 0,16 (0,15) euroa osakkeelta.



*Vertailukausien osakekohtaiset tulokset ovat osakeantioikaistuja. Osakeantikerroin oli 1,050.

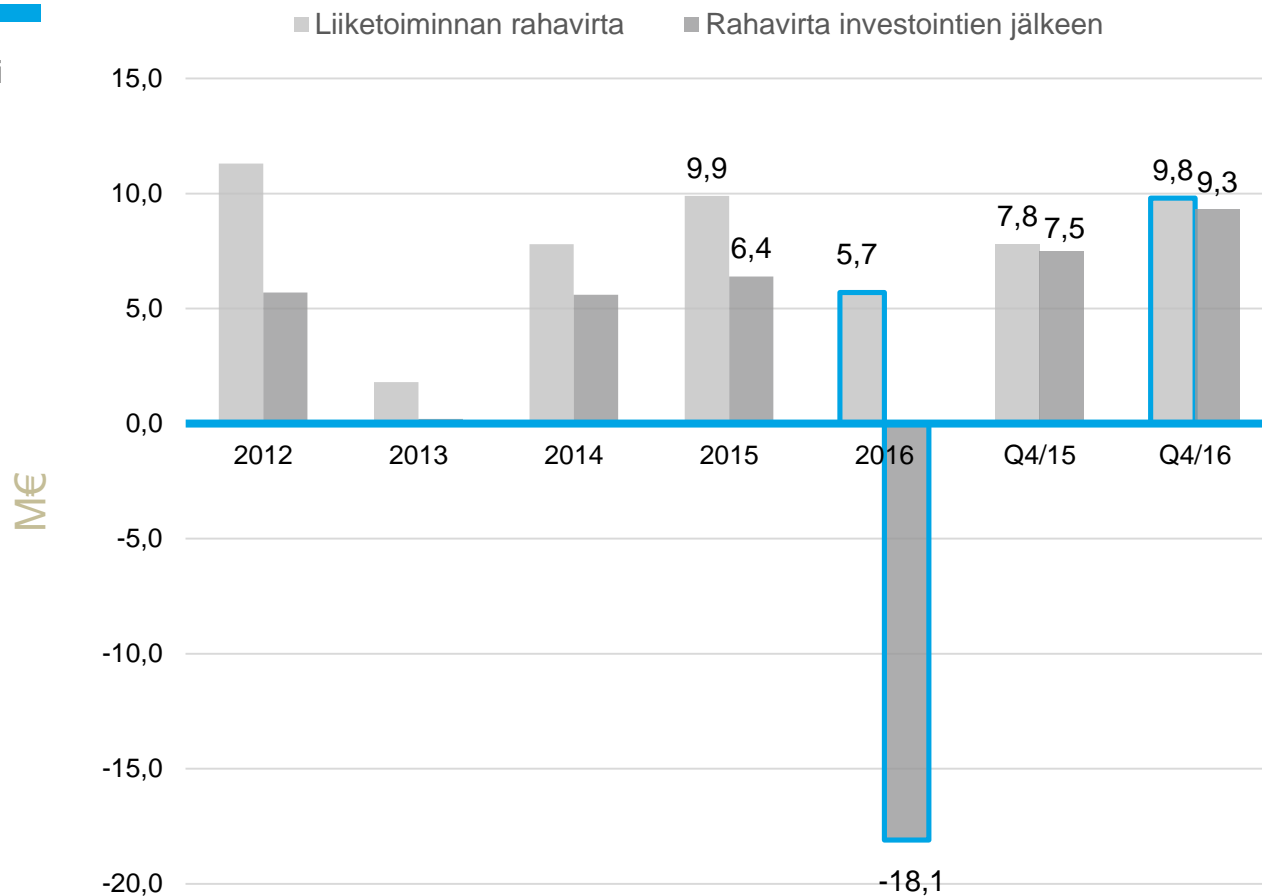
Rahavirta

Liiketoiminnan rahavirta 1-12/2016: 5,7 miljoonaa euroa (1-12/2015: 9,9 miljoonaa euroa)
Liiketoiminnan rahavirta 10-12/2016: 9,8 miljoonaa euroa (10-12/2015: 7,8 miljoonaa euroa)

Liiketoiminnan rahavirta vahvistui viimeisellä neljänneksellä.

Koko vuoden rahavirran laskuun vaikutti yhtiön voimakas kasvu ja asiakkaiden maksuaikojen epäedullinen jakautuminen.

Rahavirta kertyy vuosineljänneksittäin epätasaisesti liiketoiminnan kausivaihtelun vuoksi.

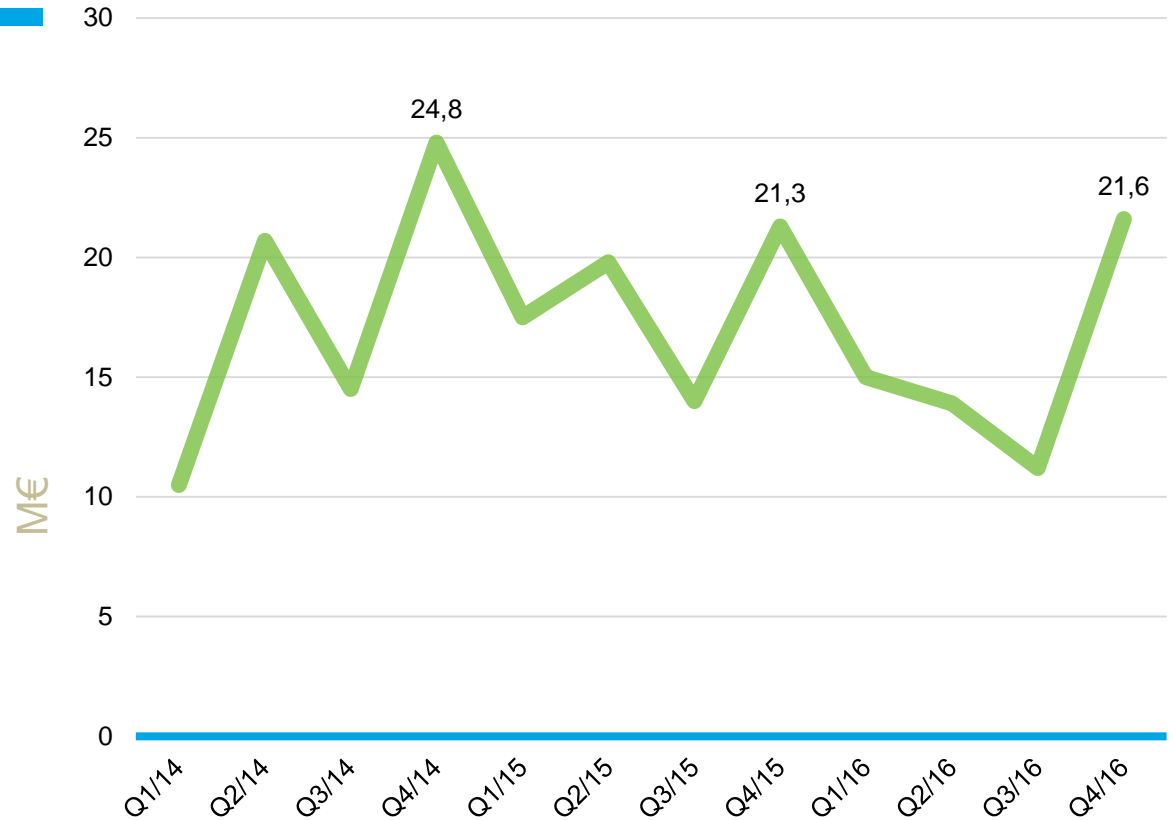


Sitoutuneen pääoman tuotto (ROCE), %

1-12/2016: 14,8 % (1-12/2015: 17,4 %)

10-12/2016: 21,6 % (10-12/2015: 21,3 %)

Suunnitteluliiketoiminta ei sido merkittäviä pääomia, joten sitoutuneen pääoman tuoton tulisi olla vähintään 20 %.

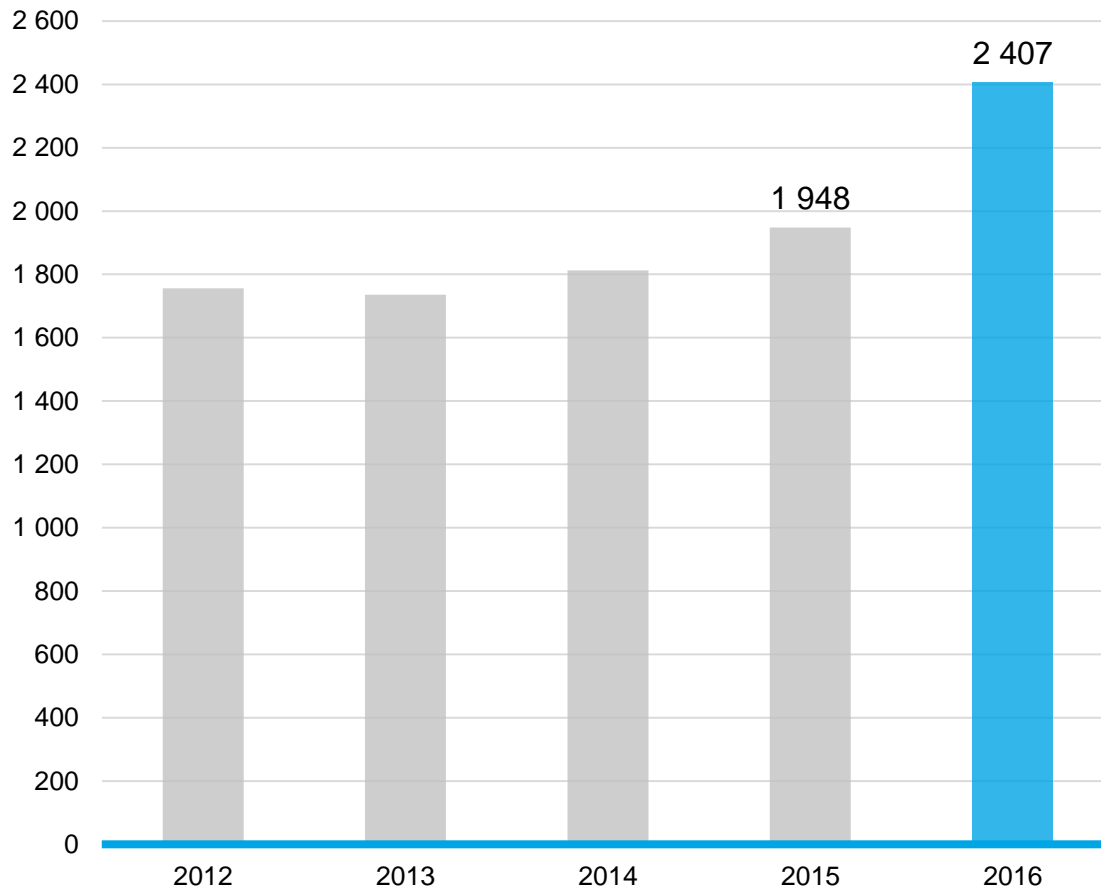


Henkilöstömäärä keskimäärin

1-12/2016: 2 407 (1-12/2015: 1 948)

Henkilöstön keskimääräinen määrä kasvoi tammi-joulukuussa 23,6 %.

Katsauskauden lopussa konsernin palveluksessa oli 2 545 (31.12.2015: 2 074) henkilöä, joista Suomen ulkopuolella työskenteli 839 (31.12.2015: 706) henkilöä.



Tuloslaskelma

(1 000 EUR)	1-12/2016	1-12/2015	Muutos %
Liikevaihto	183 938	141 143	30,3
Liiketoiminnan muut tuotot	517	309	
Materiaalit ja palvelut	-13 893	-7 918	
Henkilöstökulut	-129 172	-101 452	
Liiketoiminnan muut kulut	-26 440	-20 384	
Poistot	-4 818	-3 104	
Liikevoitto (EBIT)	10 131	8 594	17,9
Rahoitustuotot	555	589	
Rahoituskulut	-1 245	-1 251	
Voitto ennen veroja	9 441	7 933	19,0
Tuloverot	-1 838	-1 744	
Tilikauden voitto	7 604	6 189	

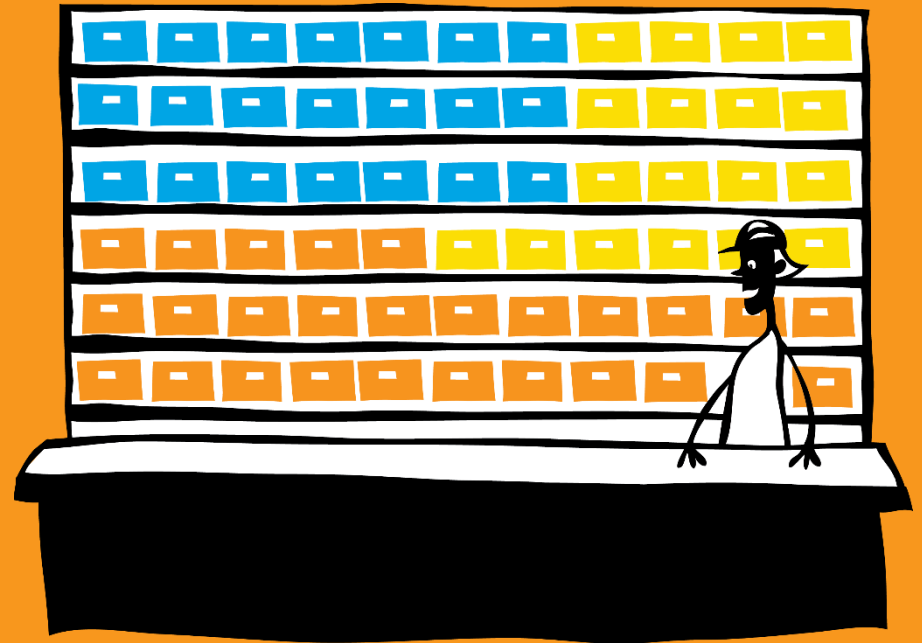
Tase

(1 000 EUR)	31.12.2016	31.12.2015
Liikearvo	58 128	42 734
Muut pitkäaikaiset varat	22 031	12 498
Pitkäaikaiset varat yhteensä	80 159	55 232
Vaihto-omaisuus	255	0
Myyntisaamiset ja muut saamiset	49 319	28 474
Rahavarat	4 750	8 807
Lyhytaikaiset varat yhteensä	54 324	37 281
VARAT YHTEENSÄ	134 483	92 513
Oma pääoma yhteensä	52 777	34 618
Pitkäaikaiset velat yhteensä	27 750	10 142
Lyhytaikaiset velat yhteensä	53 956	47 753
OMA PÄÄOMA JA VELAT YHTEENSÄ	134 483	92 513

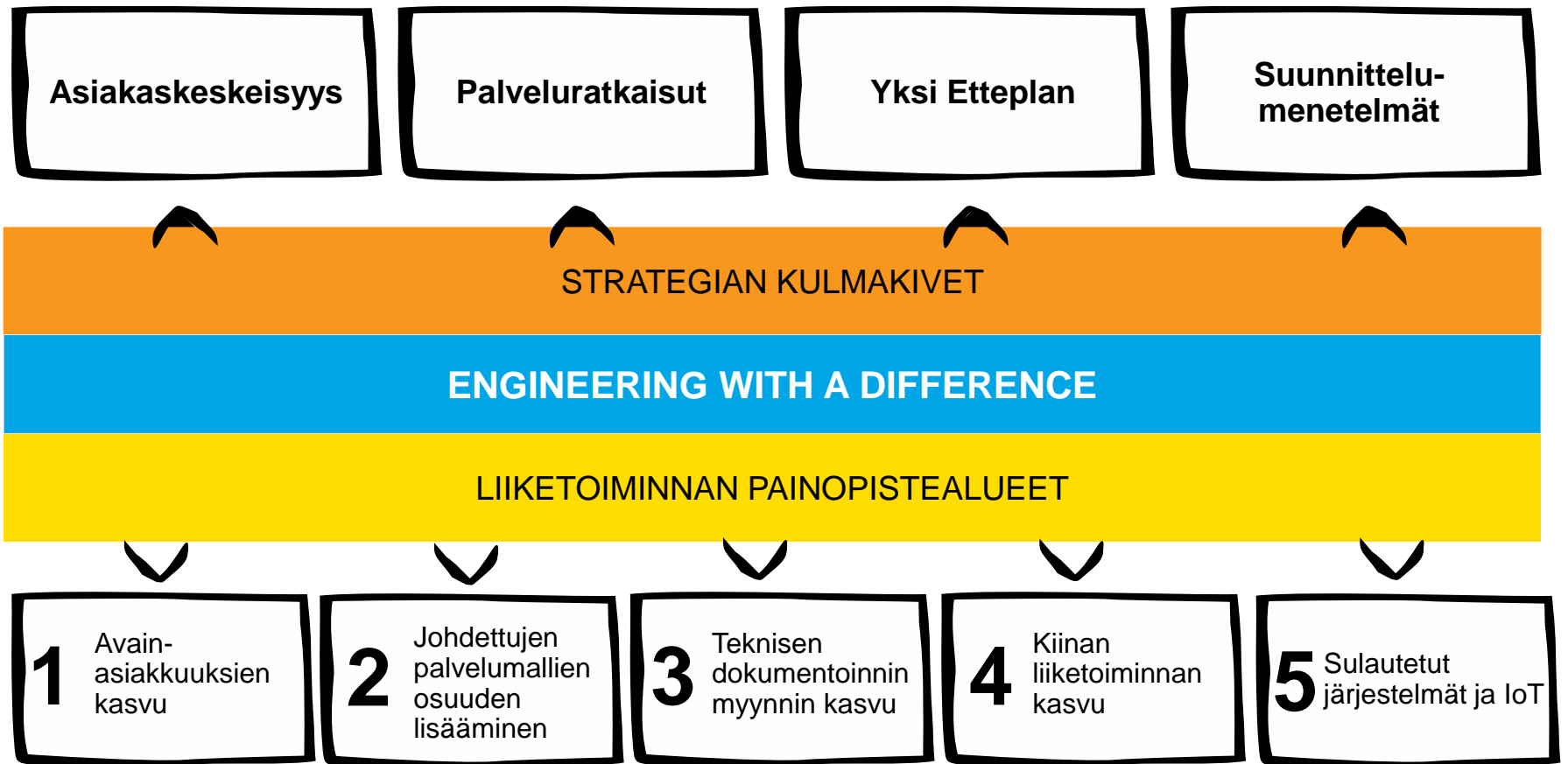
Rahavirtalaskelma

(1 000 EUR)	10-12/2016	10-12/2015	1-12/2016	1-12/2015
Liiketoiminnan rahavirta (A)	9 835	7 817	5 661	9 932
Investointien rahavirta (B)	-574	-338	-23 866	-3 526
Rahavirta investointien jälkeen (A+B)	9 261	7 479	-18 204	6 406
Rahoituksen rahavirta (C)	-8 191	-3 976	14 184	-160
Rahavarojen muutos (A+B+C)	1 070	3 502	-4 020	6 246
Rahavarat kauden alussa	3 772	5 373	8 807	2 575
Valuuttakurssien muutosten vaikutus	-92	-69	-37	-14
Rahavarat kauden lopussa	4 750	8 807	4 750	8 807

Etteplanin tavoitteet



Määrätietoista kasvustrategiaa jatketaan



Etteplan päivitti strategiset ja taloudelliset tavoitteensa joulukuussa 2016

TALOUDELLISET TAVOITTEET

15 %

Keskimääräinen
vuotuinen
liikevaihdon kasvu

1-12/2016: 30,3 %

10 %

Operatiivinen
liikevoitto

1-12/2016: 6,6 %

65 %

Johdettujen palvelu-
mallien osuus
liikevaihdosta vuoteen
2019 mennessä

1-12/2016: 53 %

>30 %

Omavaraisuusaste

1-12/2016: 40 %

TOIMENPITEET

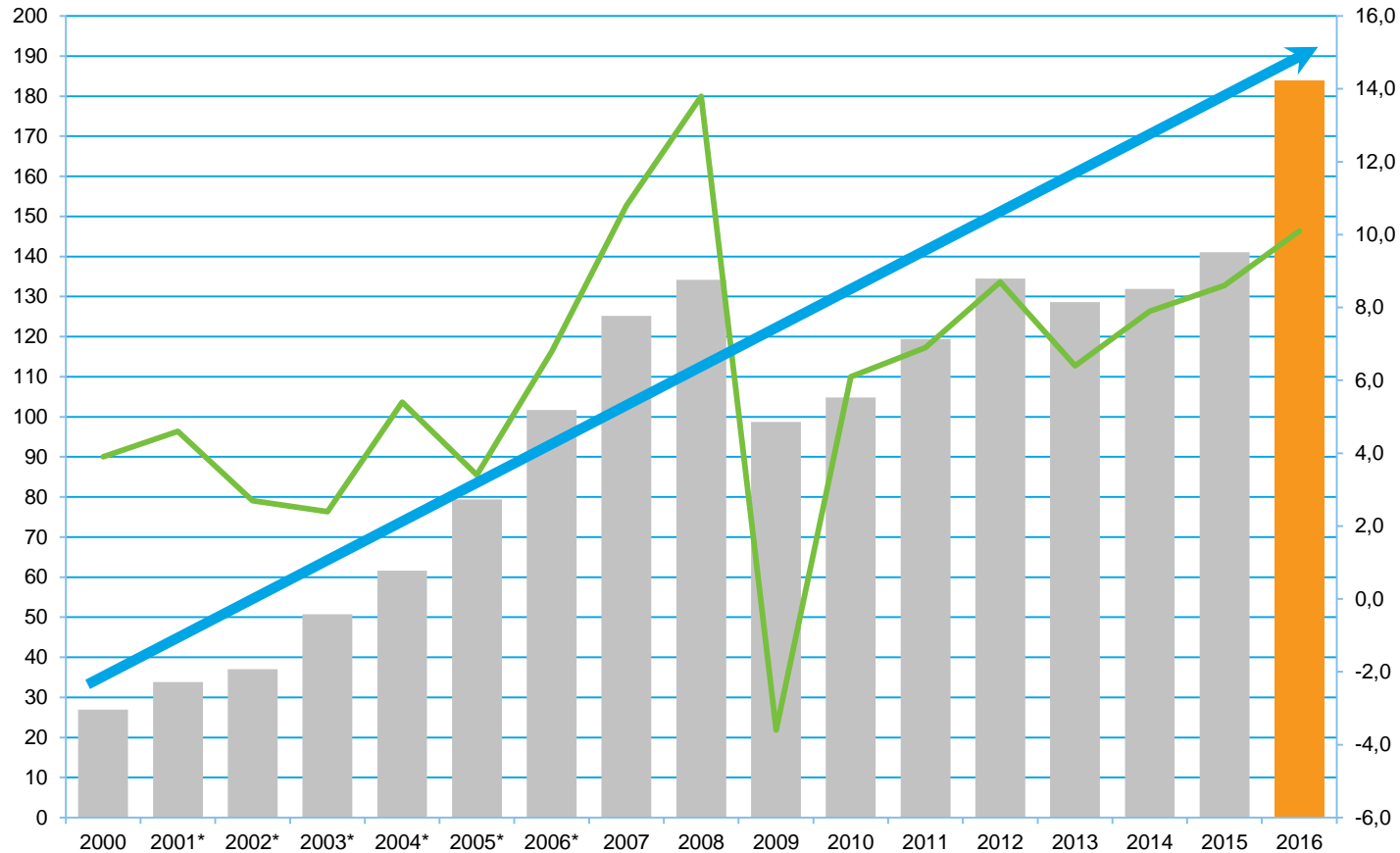
- Kasvu avainasiakkuuksissa
- Orgaaninen kasvu palvelumalleista
- Kasvua tukevat yritysjärjestelyt

- Liiketoimintamallin muutos kohti johdettuja palvelumalleja
- Markkinajohtajuus

- Palvelumallit
- Teknologiaratkaisut
- Projektiliiketoiminta

- Tavoitetta tukevat rahoitusjärjestelyt
- Kassavirran vahvistaminen

Liikevaihto ja liikevoitto (EBIT) 2000-2016



*sisältää jatkuvat ja lopetetut toiminnot

Liikevaihto

Liikevoitto

Sijoittajasuhdekontaktit



Juha Näkki
Toimitusjohtaja
Puh. 010 307 2077

Outi Torniainen
Viestintä- ja markkinointijohtaja
Puh. 040 5121 375

Per-Anders Gådin
Senior Vice President, Finance
Puh. +46 70 399 7929



Engineering with a difference



Etteplan

Yrityskauppojen vaikutus liikevaihtoon 2016

Ostettu yritys	Liitetty Etteplanin lukuihin
Soikea Solutions Oy, Suomi	1.4.2016
Espotel Oy, Suomi	1.4.2016
Suomen Unit Oy (liiketoiminta), Suomi	1.4.2016
arvato AG, Saksa ja Alankomaat	1.1.2016
SAV Oy, Suomi	1.9.2015